

# 05

## KLUSWIJZER

### Zelf een keuken plaatsen



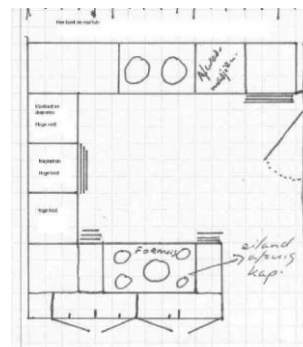
**U wilt een groter aanrechtblad met een extra spoelbak of u heeft behoefte aan ruimere keukenkasten. Maar misschien bent u na jaren sparen eindelijk aan die droomkeuken toe. Dan kunt u natuurlijk een nieuwe door een vakman laten installeren, maar dankzij de moderne in- / aanbouwkeukens hoeft dat niet meer. Zeker wanneer u uitgaat van de bestaande aansluitingen voor gas, elektriciteit, warm en koud water en de afvoer, is de installatie heel goed zelf te doen. Deze kluswijzer vertelt u er meer over.**

Het aanbod van in- en aanbouwkeukens bij bouwmarkten en speciaalzaken is misschien wel net zo groot als de keuze aan inbouwapparatuur. Verschillende typen kasten, laden en werkbladen met een enkele of een dubbele spoelbak, kunnen gecombineerd worden met een koel- en vrieskast of een combinatie hiervan. Een gas- of elektrische inbouw kookplaat, een afzuigkap, een (magnetron) oven en eventueel ook een vaatwasser. De stijl van de nieuwe keuken is uiteraard een kwestie van persoonlijke smaak. De indeling wordt bepaald door de beschikbare ruimte en de gewenste huishoudelijke apparaten.

#### Maak een keukenplan

Om duidelijk te krijgen wat uw mogelijkheden zijn, is het verstandig om eerst een keukenplan te maken. Zet op papier wat uw wensen zijn en waar de nieuwe indeling aan moet voldoen.

- Teken op een stuk papier, liefst op schaal (bijvoorbeeld op millimeterpapier) waar u de spoelbak, oven, magnetron, vaatwasser, kookplaat, koelkast e.d. wilt plaatsen en de omtrek van uw huidige keuken met daarop de plaats van de gas- water- en elektrische aansluitingen.
- Geef op deze tekening ook de plaats van de ramen, deuren, radiatoren en vensterbanken aan.



- Komt dit niet aan uw wensen tegemoet, overweeg dan om een wand te verwijderen of te verplaatsen. De meeste bouwmarkten en keukenleveranciers bieden de mogelijkheid om voor u een keukenplan te maken. Het is daarom van groot belang dat u vooraf de juiste maten (lengte, breedte en hoogte) neemt van uw huidige keuken.

#### Wilt u het plan zelf uitwerken, ga dan als volgt te werk

- Controleer of alle muren haaks zijn. Dat gaat eenvoudig door middel van een driehoeksmeting: u tekent op de ene muur 80 cm af en op de naastgelegen muur 60 cm. Wanneer de diagonale afstand tussen beide punten precies 100 cm is, zijn ze haaks.
- Kijk op dezelfde manier of de muren loodrecht staan ten opzichte van de vloer. Met afwijkingen dient u rekening te houden in de tekening.
- Van de toekomstige keuken tekent u eerst een 60 cm diep aanrechtblad, recht of met een hoek of meerdere hoeken.
- Deel dan de hoofdfuncties in. Waar wilt u koken, waar afwassen, waar komt de koelkast en hoe hoog is die? Spoelen en afwassen vragen om een spoelbak die 50 cm kastruimte inneemt, maar u kunt ook een dubbel kastje van 1 meter breedte nemen. Een ingebouwde 4 pitskookplaat vergt een kastruimte van 60 cm, terwijl u voor een 5 of zelfs 6 pitskookplaat een kastruimte nodig heeft van minimaal 90 cm.
- Houdt ruimte voor het openen van deurtjes, kleppen en lades. Aan beide kanten van een functie is een werkruimte van 50 cm praktisch. Plaats nooit een kookplaat direct naast een hoge kast, maar houd hier minimaal 30 cm ruimte.
- Eindig met de planning van opbergkasten. De kleinste kastbreedte is 30 cm en koelkasten zijn tegenwoordig op 70 cm breed leverbaar. Mocht u niet uitkomen op een hele kast, dan zijn er altijd passtroken te koop, terwijl de bladen per cm leverbaar zijn.

#### Aanrechtblad

Neem altijd een watervast verlijmd blad. Spaanplaatbladen zetten uit bij een eventuele lekkage.

#### Installeer de keuken

De keuken kan pas geïnstalleerd worden nadat een aantal voorbereidende werkzaamheden is afgerond. Zo moeten (met het keukenplan en het montagevoorschrift binnen handbereik) de waterleiding en -afvoer op de juiste plaats zijn aangebracht, bij voorkeur weggewerkt in de muur. Dat geldt ook voor elektrische aansluitpunten. De gasaansluiting moet voorzien zijn van een afsluitkraan en mag niet achter de oven komen. Wijzigingen aan de installatie mogen alleen uitgevoerd worden door een erkend installateur. Het tegelwerk maakt u het eenvoudigst voor de installatie in orde.

- Kasten zet u eerst zonder fronten en laden in elkaar, te beginnen met die onder het werkblad. Indien de keuken in een hoek begint, is dit het startpunt.
- Stel de kastrompen waterpas en koppel ze aan elkaar.
- Verzorg de uitsparingen voor de aansluitpunten die in de kasten terechtkomen. Plaats eventueel de aansluitende hoge kast(en) voordat u het blad plaatst.
- Maak vervolgens het blad op maat en leg het op de onderkasten.
- Hang vervolgens de bovenkastjes waterpas aan duimhaken of een ophangregel. Bevat het keukenblok ook een of meer hoge wandkasten, hang de bovenkastjes dan zo hoog dat alle kasten aan de bovenkant op gelijk niveau komen.



- Zijn in het werkblad nog geen uitsparingen voor de spoelbak en kookplaat aangebracht, maak die dan nu aan de hand van de bijgeleverde mallen (het beste is een door de fabriek ingebouwde spoelbak). Monteer de spoelbak en de kookplaat volgens

voorschrift en dicht alle randen zorgvuldig af met een ruime hoeveelheid siliconenkit. Zaag bij een RVS blad de tegel afwerkstrip op lengte en bevestig die aan het blad. Druk het blad tegen de muur en schroef het vast aan de onderkasten.

- Monteer de muur- of bladmengkraan.



### Deuren en laden afstellen

Het aanbrengen van laden en deuren behoort tot de laatste werkzaamheden. Ladefronten zijn met stelschroefjes in de juiste positie af te stellen. Deurscharnieren hebben doorgaans twee schroeven; door de achterste enkele slagen in- of uit te draaien stelt u de deurtjes recht, met de voorste zet u ze vast. Stel de deurtjes en laden pas af na het zogenaamde zetten van de keuken. Dit gebeurt als u de kasten en laden heeft ingeruimd. Kroonlijsten, lichtlijsten en een voorzetplint zorgen voor een professionele afwerking.

N.B. De installatie van een keuken hangt sterk af van het type en de fabrikant. Altijd wordt een uitgebreid montagevoorschrift bijgeleverd.

## Wandtegels

Voor elke toepassing verkopen bouwmarkten en speciaalzaken tegels in talloze kleuren en decoraties, variërend in dikte en afmetingen. U kunt ze recht onder elkaar aanbrengen, in een verspringend patroon, met een bijpassende sierstrook of met hier en daar een afwijkende tegel als speelse onderbreking.

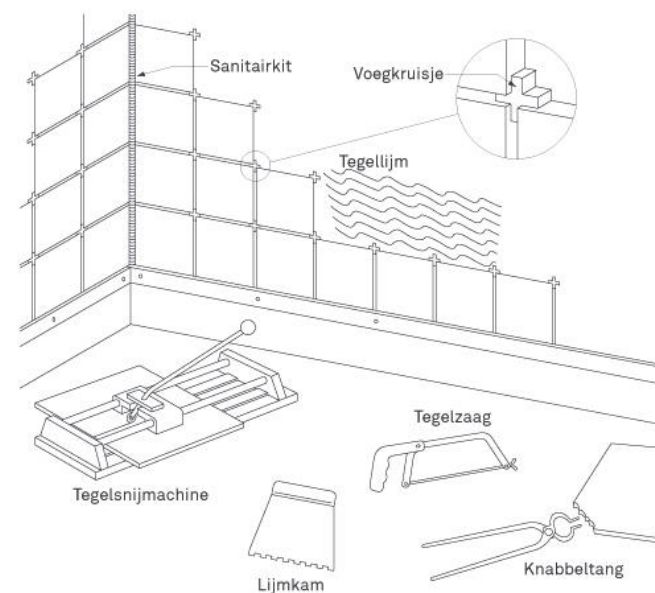
Meet om te beginnen nauwkeurig de oppervlakte die u wilt betegelen en bereken het aantal benodigde tegels. Van de gangbare maat 15 x 15 cm gaan er 44 in een vierkante meter. Neem de hoeveelheid ruim, dit in verband met breuk- en snij verliezen en let erop dat elke verpakking een gelijk tinnummer heeft. Voor de voegdikte kunt u kiezen uit voegkruisjes van 2, 3 of 4 mm. Voor uitwendige hoeken bestaan er tegels met meegeglazuurde zijkanten.

### Het benodigde gereedschap

Bij het betegelen van een wand zijn de volgende gereedschappen nodig: rolmaat, waterpas, stellatten, tegelsnijder, boormachine, draadzaag, punthamertje, tegeltang, lijmkam en harde spons.

### De voorbereidingen

- Zorg voor een vlakke, schone, droge ondergrond.
- Repareer scheuren en gaten met een vulmiddel.
- Op hout, spaanplaat of een te zachte of een te erg beschadigde pleisterlaag kunt u beter eerst gipsplaten aanbrengen, die u behandelt met een voorstrijk middel. Verf en betonemail maakt u vlak door er met een ruwe baksteen over te wrijven. Dient een oude tegellaag als ondergrond, gebruik dan een speciale pastalijs en laat de nieuwe voegen op een andere plaats komen dan de oude.
- De positie van de eerste tegels bepaalt u met startlatten.



- Leg voor de wand een rij tegels neer, inclusief voegkruisjes, zodanig dat aan beide zijden dezelfde maat van tenminste een halve tegel overblijft. Smokkel zo nodig iets met de voegdikte.

- Zet de meest linker- en de meest rechtertegel overeind en bevestig hierlangs aan de buitenzijde twee verticale latten waarop u een laagverdeling (tegel + voeg) heeft afgetekend.
- Meet de hoogte van de opstaande tegels plus voeg en bevestig op dat niveau een zuiver horizontale lat.

### De tegels aanbrengen

- Maak de tegellijm aan volgens de gebruiksaanwijzing.
- U strijkt met een lijmkam de lijm op de muur, nooit meer dan een vierkante meter per keer in een 3 mm dikke laag.
- Vanuit de hoek links- of rechtsonder brengt u rij voor rij de tegels met tussenliggende voegkruisjes aan. Neem tegels afwisselend uit verschillende verpakkingen voor een mooie kleurstructuur.
- Controleer na elke laag of u exact recht blijft. Als de lijm hard is, verwijdt u de latten.
- Snij de pastegels op maat en plak ze gelijk mee. Kras ze hiervoor in met een tegelsnijder of kraspen, leg ze over een dun latje en breek ze voorzichtig door. Smalle randjes breekt u na het insnijden af met een tegeltang.
- Betegel vervolgens de muur af en verwijder lijmresten.
- Overigens maakt u uitsparingen voor leidingen en kranen met een boor en een hamer of zaag. Teken het gat af en boor rondom kleine gaatjes. Tik het rondje eruit met een punthamer en werk het gat bij met een tegeltang. Of boor binnen de lijn een groter gat en steek hierdoor een draadzaag en zaag het rondje uit. Een decoupeerzaag met een keramiekzaagje is minder geschikt.
- Afvoegen als het geheel klaar is. Wrijf de speciale specie diagonaal in de voegen. Trek de voegen na met een stukje elektriciteitsbuis voor een strak resultaat.
- Verwijder na een korte droogtijd de overtollige specie met schoon water. Laat de voegen vooral in natte ruimten in de hoeken open en werk deze later, na droging van de voegspecie, af met siliconenkit. Uiteraard nadat de hoeken zeer goed droog, stof- en vetvrij zijn gemaakt.



Wij adviseren u om ook de brochure "Zelf aan de slag", goed te lezen. Hierin vindt u informatie over het beleid van Woonvizer ten aanzien van zelf aangebrachte voorzieningen. Moet u eerst toestemming vragen, mag de voorziening in de woning achterblijven wanneer u gaat verhuizen enz. Natuurlijk kunt u ons ook altijd om advies vragen.